

Remarque importante

Mise à jour du logiciel Rotor-Gene® AssayManager 2.1

Chère cliente, cher client,

Nous nous engageons à vous aider à obtenir les meilleures performances de vos instruments grâce à une amélioration continue. Nous avons le plaisir de vous informer que la mise à jour du logiciel Rotor-Gene AssayManager® (RGAM) 2.1.2 est désormais disponible. Cette mise à jour apporte au logiciel des améliorations en matière de cybersécurité.

Nous confirmons que les fonctionnalités du logiciel restent inchangées et que les applications ne sont pas affectées.

Suite à cette mise à jour, Rotor-Gene AssayManager v2.1 Gamma Plug-in et Rotor-Gene AssayManager v2.1 Gamma MDx Plug-in requièrent également une mise à jour vers la version 1.0.1 sans que cela n'affecte les fonctionnalités.

La procédure d'installation a changé. Pour des instructions actualisées, veuillez vous référer au chapitre « Installation de l'application principale v2.1.2 » de cet avis important.

Le logiciel et les modules d'extension applicables peuvent être téléchargés à partir de la page du produit sur le site Web de QIAGEN (www.qiagen.com/products/instruments-and-automation/analytics-software/rotor-gene-assaymanager-21-row ; pour les États-Unis uniquement : www.qiagen.com/products/instruments-and-automation/analytics-software/rotor-gene-assaymanager-21-us).

Améliorations

- Mise à jour de cybersécurité de Microsoft SQL Server
- Mise à jour du composant NHibernate

Installation de l'application principale v2.1.2

Rotor-Gene AssayManager v2.1.2 et les modules d'extension correspondants sont disponibles sur le site Web de QIAGEN. Le fichier **.zip** comprend les processus d'installation, de mise à jour et de désinstallation de l'application principale RGAM v2.1.2. Les modules d'extension RGAM et l'outil de base de données RGAM sont disponibles en téléchargement séparé. La disponibilité des modules d'extension peut varier selon les pays.

Remarque : Rotor-Gene AssayManager v1.0 et v2.1.2 sont des produits indépendants. Ils ne peuvent pas être utilisés en parallèle sur le même système. De plus, RGAM v2.1.2 ne remplace pas RGAM v1.0.

Rotor-Gene AssayManager v2.1.2 utilise une base de données (Microsoft® SQL Server® Express) pour stocker toutes les données. La base de données peut être installée en local ou sur un système à distance.

Avec le nouveau programme d'installation, les utilisateurs peuvent choisir parmi les trois options d'installation. Chaque option prend en charge un scénario de déploiement différent afin de garantir que l'environnement RGAM est configuré correctement et efficacement.

Rotor-Gene AssayManager v2.1.2 peut être installé selon trois configurations différentes :

- **Installation/mise à niveau sur un ordinateur autonome**

Cette option installe RGAM 2.1.2 et/ou met à jour Microsoft SQL Server Express vers 2022. La mise à jour de SQL Server est requise uniquement si SQL Server Express 2014 avec le nom d'instance « RGAMINSTANCE » est déjà installé.

Cette option est recommandée pour la plupart des utilisateurs, y compris ceux qui n'ont pas encore installé RGAM 2.1 ou qui utilisent actuellement la version 2.1.1.

- **Utiliser un serveur de base de données existant et installer/mettre à jour Rotor-Gene AssayManager sur des ordinateurs supplémentaires**

Cette option met à jour une base de données RGAM existante préalablement configurée par le client sur une machine dédiée. SQL Server 2022 doit déjà être installé sur un serveur ou un poste de travail.

Le client RGAM est installé séparément sur l'ordinateur portable local utilisé pour accéder à la base de données centrale.

- **Installation/mise à niveau sur un ordinateur supplémentaire**

Cette option installe un client RGAM supplémentaire sur un autre ordinateur et le connecte à une base de données RGAM existante, soit sur un autre ordinateur fonctionnant déjà avec RGAM, soit sur une machine SQL Server dédiée.

Rotor-Gene AssayManager v2.1.2 utilise plusieurs progiciels tiers. Si ces progiciels ne sont pas déjà disponibles sur l'ordinateur, l'assistant de configuration les installe automatiquement au début du processus d'installation. Suivez les instructions à l'écran si nécessaire.

Remarque : Selon les progiciels installés, un redémarrage du système peut être nécessaire avant de procéder à l'installation. Après le redémarrage, la procédure d'installation reprend automatiquement.

Remarque : Rotor-Gene AssayManager v2.1.2 nécessite une instance Microsoft SQL Server 2022 ou 2022 Express avec une authentification en mode mixte et le protocole TCP/IP activé pour l'installation. Le processus d'installation diffèrera selon que Microsoft SQL Server 2022 Express est déjà installé ou non sur le système local ou que le logiciel RGAM v2.1.2 sera installé avec une connexion à distance à un serveur SQL existant sur un système externe.

Installation/mise à niveau sur un ordinateur autonome

1. Téléchargez l'application principale RGAM v2.1.2. sur le site Web de QIAGEN.

Remarque : Une confirmation par somme de contrôle est requise pour garantir l'intégrité du logiciel une fois le téléchargement Web terminé avec succès et avant toute manipulation ultérieure du logiciel. Par conséquent, vérifiez la somme de contrôle du logiciel avant d'installer le logiciel téléchargé.

Pour des informations détaillées sur la confirmation de l'intégrité du logiciel pendant le téléchargement et le transfert de fichiers, reportez-vous au document de description du processus de vérification de l'intégrité du logiciel QIAGEN fourni avec le progiciel sur le site Web de QIAGEN.

Si vous téléchargez le logiciel sur un ordinateur différent de celui sur lequel il sera installé, assurez-vous que la clé USB utilisée pour le transfert ne contient pas de virus. QIAGEN recommande vivement d'analyser la clé USB avec un logiciel antivirus à jour afin d'éviter toute contamination.

2. Lancez l'installation de RGAM v2.1.2 en double-cliquant sur **setup.exe**.

L'assistant de configuration ouvre automatiquement la fenêtre « Rotor-Gene AssayManager Setup » (Configuration de Rotor-Gene AssayManager).

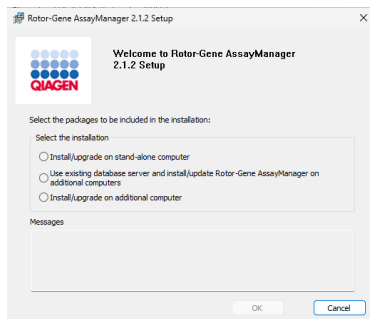


Figure 1. Fenêtre de configuration de Rotor-Gene AssayManager 2.1.2.

3. Sélectionnez **Install/upgrade on stand-alone computer** (Installer/mettre à niveau sur un ordinateur autonome) pour installer Rotor-Gene AssayManager v2.1.2 et SQL Server Express localement sur votre système.
4. Cliquez sur **OK** pour continuer.
5. Cliquez sur **Accept** (Accepter) pour accepter le contrat de licence de « Microsoft Visual Studio 2010 Report Viewer ».

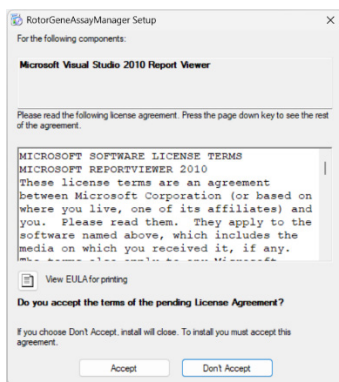


Figure 2. Contrat de licence de Microsoft Visual Studio 2010 Report Viewer.

6. Cliquez sur **Accept** pour accepter le contrat de licence de « SQL Server 2022 Express ».

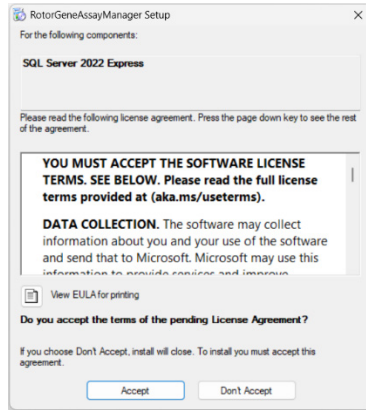


Figure 3. Contrat de licence de SQL Server 2022 Express.

7. Cliquez sur **Install** (Installer) pour installer les composants supplémentaires requis par RGAM v2.1.2.

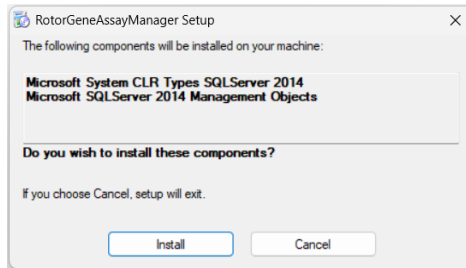


Figure 4. Installation des composants supplémentaires de RGAM v2.1.2.

La fenêtre de progression de l'installation s'affiche :

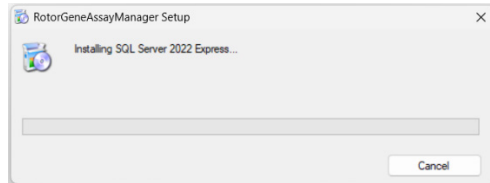


Figure 5. Fenêtre de progression de l'installation de RGAM.

8. Une fois l'installation terminée, le système ouvre automatiquement l'écran de bienvenue de RGAM v2.1.2.

Cliquez sur **Next** (Suivant) pour continuer.

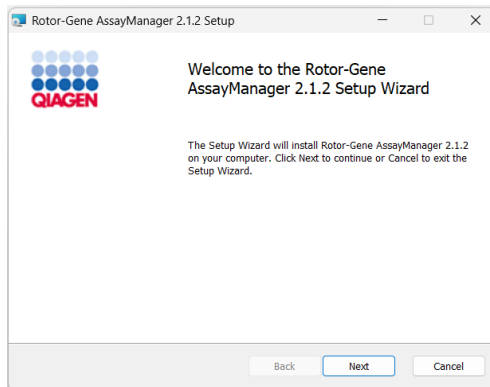


Figure 6. Écran d'accueil de configuration de RGAM v2.1.2.

9. Le message d'avertissement suivant peut s'afficher pendant l'installation si le système d'exploitation ne répond pas aux exigences minimales.

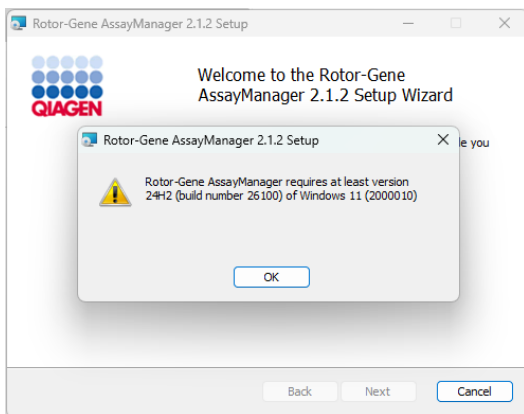


Figure 7. Message d'avertissement lorsque les exigences minimales du système d'exploitation ne sont pas remplies.

Cliquez sur **OK**, puis sur **Next** pour lancer l'installation.

10. Le message de sécurité Windows suivant peut apparaître au cours du processus d'installation. Cliquez sur **Install**.

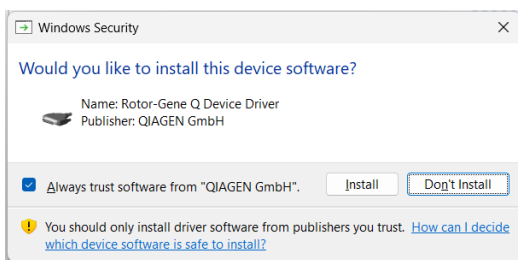


Figure 8. Invite de sécurité Windows pour installer le pilote du périphérique Rotor-Gene Q.

11. Selon les progiciels installés sur le système, différents contrats de licence peuvent s'afficher.

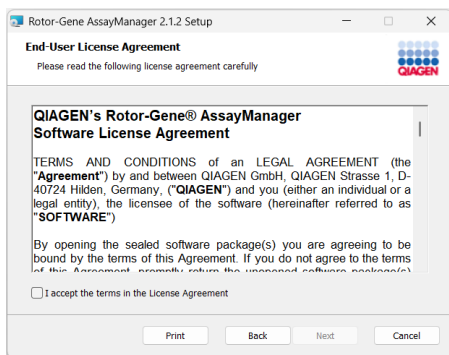


Figure 9. Contrat de licence d'utilisateur final pour le logiciel Rotor-Gene AssayManager.

Lisez et acceptez les contrats de licence en cochant « I accept the terms in the License Agreement » (J'accepte les conditions du contrat de licence) et en cliquant sur **Next**.

12. La fenêtre « Virus and spyware check » (Vérification des virus et des logiciels espions) s'ouvre.

Confirmez que le système est exempt de virus en activant l'option « System is virus and spyware free » (Le système est exempt de virus et de logiciels espions). Cliquez sur **Next**.

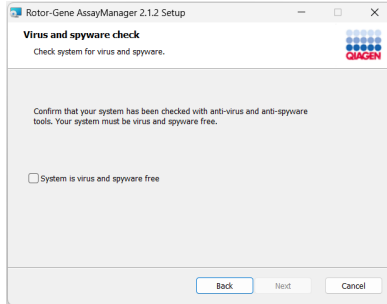


Figure 10. Fenêtre de vérification des virus et des logiciels espions

13. L'écran « Custom Setup » (Configuration personnalisée) s'affiche. Ne désélectionnez aucune fonctionnalité. Cliquez sur **Next** pour continuer.

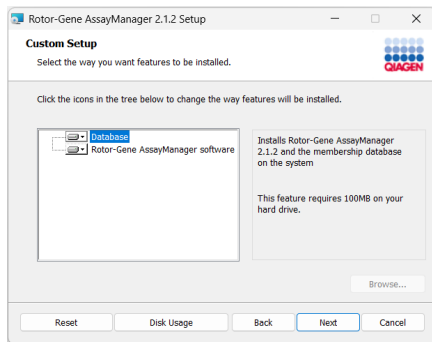


Figure 11. Fenêtre de configuration personnalisée.

14. Cliquez sur **Disk Usage** (Utilisation du disque) pour obtenir un aperçu de l'espace disque disponible et requis.

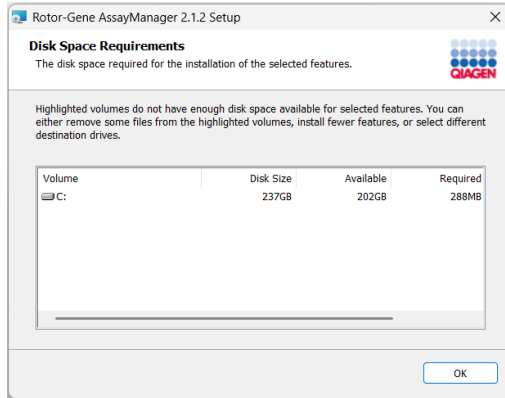


Figure 12. Fenêtre des exigences en matière d'espace disque.

Cliquez sur **OK** pour fermer la fenêtre.

15. Cliquez sur **Next** pour installer les fonctionnalités sélectionnées.
16. Pour poursuivre l'installation, cliquez sur **Next**.
17. Cliquez sur **Install** pour lancer l'installation.

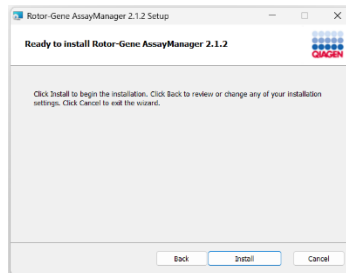


Figure 13. Fenêtre d'installation de RGAM v2.1.2.

18. Une fois l'installation terminée, cliquez sur **Finish** (Terminer) pour fermer la fenêtre.

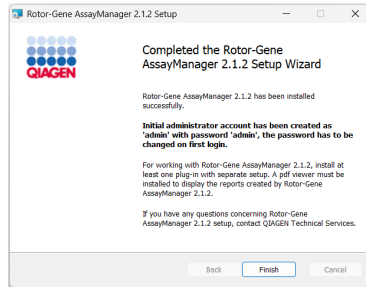


Figure 14. Fenêtre de fin de l'assistant de configuration de RGAM 2.1.2.

19. Une fois l'installation effectuée, le Rotor-Gene AssayManager v2.1.2 peut être lancé depuis le menu Démarrer de Windows sous QIAGEN/Rotor-Gene AssayManager ou depuis l'icône du bureau.

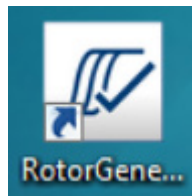


Figure 15. Icône de bureau de RGAM.

Utiliser un serveur de base de données existant et installer/mettre à jour Rotor-Gene AssayManager sur des ordinateurs supplémentaires

Comme condition préalable à ce scénario d'installation, l'utilisateur doit déjà avoir SQL Server 2022 installé sur un serveur ou un poste de travail avec une instance de base de données qui contient les tables de la base de données Rotor-Gene AssayManager. Pour une mise à jour, SQL Server doit déjà avoir été mis à jour vers la version 2022, tandis que les tables de la base de données Rotor-Gene AssayManager doivent encore être au statut Rotor-Gene AssayManager 2.1.1.

Effectuez les étapes ci-dessous sur le premier ordinateur portable local pour configurer ou mettre à jour les tables de la base de données Rotor-Gene AssayManager. Pour connecter des ordinateurs portables supplémentaires à cette base de données centrale, suivez la procédure de l'étape 1 du chapitre suivant.

1. Téléchargez l'application principale Rotor-Gene AssayManager v2.1.2 à partir du site Web de QIAGEN.

Remarque : Une confirmation par somme de contrôle est requise pour garantir l'intégrité du logiciel après la réussite d'un téléchargement Web et avant toute manipulation ultérieure du logiciel. Par conséquent, vérifiez la somme de contrôle du logiciel avant de commencer l'installation du logiciel téléchargé. Pour des informations détaillées sur la confirmation de l'intégrité du logiciel pendant le téléchargement et le transfert de fichiers, veuillez vous reporter au document de description du processus de vérification de l'intégrité du logiciel QIAGEN fourni avec le progiciel sur la page Web de QIAGEN. Si le logiciel est téléchargé à partir du site Web de QIAGEN sur un ordinateur autre que celui sur lequel il sera installé, assurez-vous que la clé USB utilisée pour transférer le logiciel est exempte de virus. QIAGEN recommande vivement d'analyser la clé USB avec un antivirus à jour pour éviter toute contamination.

2. Lancez l'installation de Rotor-Gene AssayManager v2.1.2 en double-cliquant sur **setup.exe**.

L'assistant de configuration ouvre automatiquement la fenêtre « Rotor-Gene AssayManager Setup ».

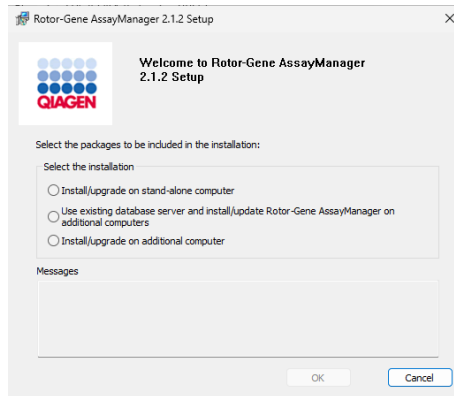


Figure 16. Fenêtre de configuration de Rotor-Gene AssayManager 2.1.2.

3. Sélectionnez « Use existing database server and install/update Rotor-Gene AssayManager on additional computers » (Utiliser le serveur de base de données existant et installer/mettre à jour Rotor-Gene AssayManager sur des ordinateurs supplémentaires) pour installer RGAM v2.1.2 avec une connexion à distance sur un serveur SQL existant sur un système externe.
4. Cliquez sur **OK** pour continuer.

L'écran de bienvenue de RGAM v2.1.2 s'ouvre automatiquement. Cliquez sur **Next**.

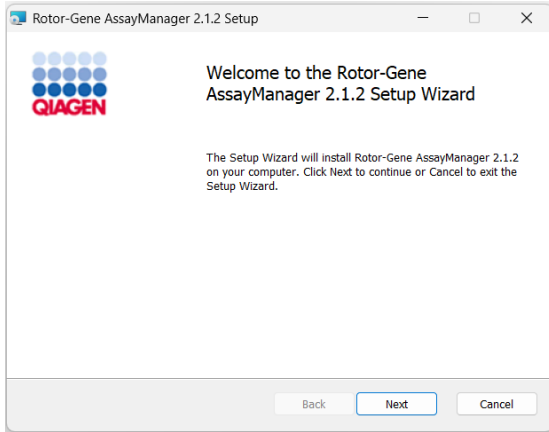


Figure 17. Assistant d'installation de RGAM 2.1.2.

5. Le message d'avertissement suivant peut s'afficher pendant l'installation si le système d'exploitation ne répond pas aux exigences minimales.

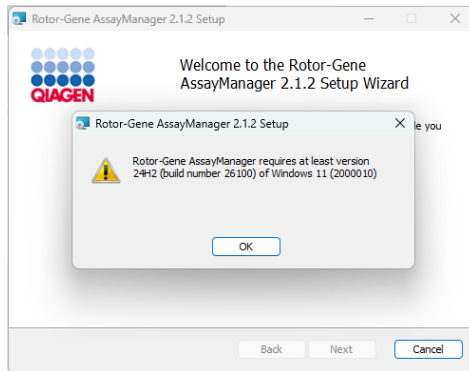


Figure 18. Message d'avertissement du système d'exploitation.

Cliquez sur OK, puis sur **Next** pour lancer l'installation.

6. Le message de sécurité Windows suivant peut apparaître au cours du processus d'installation. Cliquez sur **Install**.

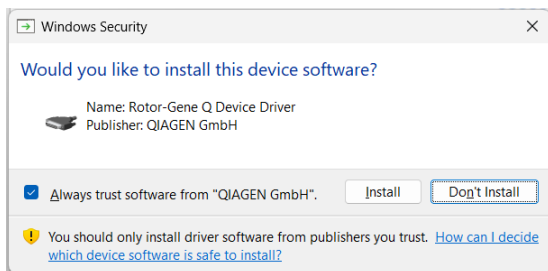


Figure 19. Invite de sécurité Windows pour installer le pilote du périphérique Rotor-Gene Q.

7. En fonction des logiciels déjà installés sur le système, différents contrats de licence peuvent s'afficher.

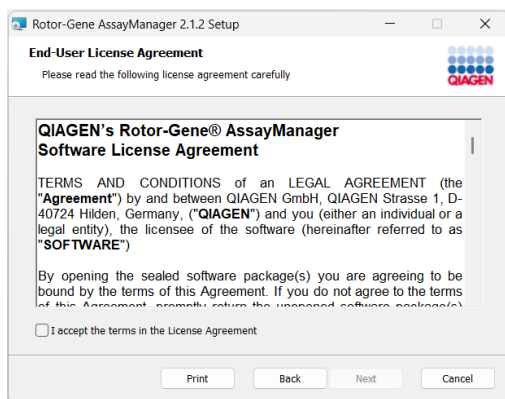


Figure 20. Contrat de licence d'utilisateur final pour le logiciel Rotor-Gene AssayManager.

Lisez et acceptez les contrats de licence en cochant « I accept the terms in the License Agreement » et en cliquant sur **Next**.

8. La fenêtre « Virus and spyware check » s'ouvre. Confirmez que le système est exempt de virus en activant l'option « System is virus and spyware free ». Cliquez sur **Next**.

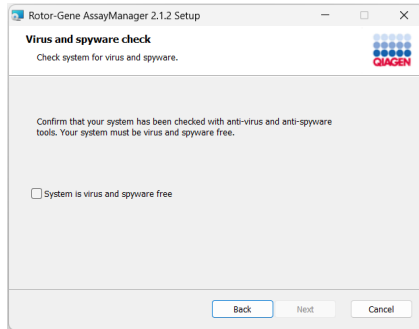


Figure 21. Fenêtre de vérification des virus et des logiciels espions

9. L'écran « Custom Setup » s'affiche. Ne désélectionnez aucune fonctionnalité. Cliquez sur **Next** pour continuer.

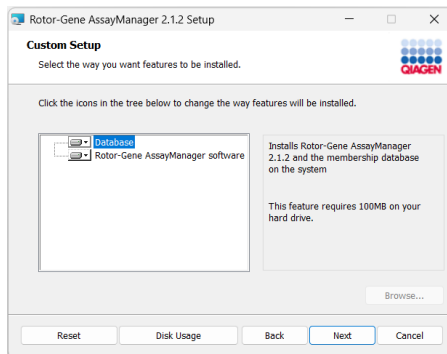


Figure 22. Fenêtre de configuration personnalisée.

10. Cliquez sur **Disk Usage** pour obtenir un aperçu de l'espace disque disponible et requis.

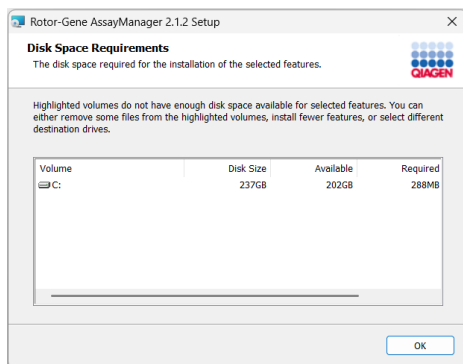


Figure 23. Fenêtre des exigences en matière d'espace disque.

11. Cliquez sur **OK** pour fermer la fenêtre.

12. Cliquez sur **Next** pour poursuivre l'installation de la fonctionnalité sélectionnée.

13. Saisissez les paramètres requis.

Pour vérifier la connexion à la base de données, cliquez sur **Check database connection** (Vérifier la connexion à la base de données). Si vous rencontrez des difficultés lors du processus de connexion au serveur de la base de données, contactez l'administrateur système local.

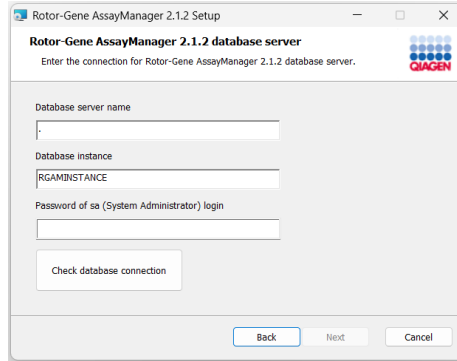


Figure 24. Fenêtre du serveur de base de données RGAM 2.1.2.

14. Pour poursuivre l'installation, cliquez sur **Next**.
15. Cliquez sur **Install** pour lancer l'installation.

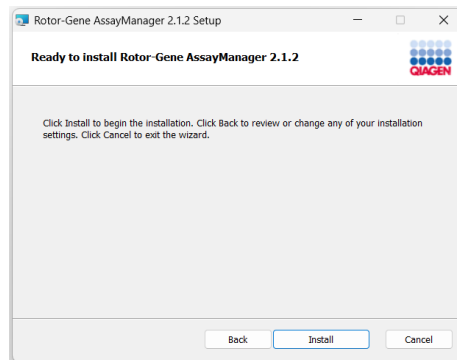


Figure 25. Fenêtre d'installation de RGAM v2.1.2.

16. Une fois l'installation terminée, cliquez sur **Finish** pour fermer la fenêtre.

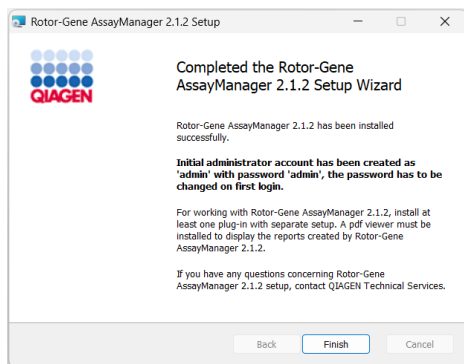


Figure 26. Fenêtre de fin d'installation.

Une fois l'installation effectuée, Rotor-Gene AssayManager v2.1.2 peut être lancé depuis le menu Démarrer de Windows sous QIAGEN/Rotor-Gene AssayManager ou via l'icône du bureau.

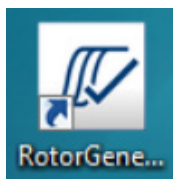


Figure 27. Icône de bureau de RGAM.

Installation/Mise à niveau sur un ordinateur supplémentaire

Comme condition préalable à ce scénario d'installation, installez RGAM v2.1.2 sur un ordinateur connecté au réseau local (LAN), comme décrit dans la section précédente (avec SQL Server Express installé).

Pour les ordinateurs supplémentaires, suivez les étapes ci-dessous.

Remarque : Si RGAM v2.1.2 est installé sur un client ou un serveur dans un environnement de base de données partagé, l'utilisateur doit fermer toutes les instances RGAM connectées avant l'installation.

Remarque : Assurez-vous que la base de données a été mise à jour avant de sélectionner cette option. RGAM v2.1.2 ne fonctionnera pas avec une base de données obsolète. Pour mettre à jour la base de données, utilisez l'une des options d'installation décrites dans les chapitres précédents.

1. Téléchargez l'application principale RGAM v2.1.2. sur le site Web de QIAGEN.

Remarque : Une confirmation par somme de contrôle est requise pour garantir l'intégrité du logiciel après la réussite d'un téléchargement Web et avant toute manipulation ultérieure du logiciel. Par conséquent, vérifiez la somme de contrôle du logiciel avant d'installer le logiciel téléchargé. Pour des informations détaillées sur la confirmation de l'intégrité du logiciel pendant le téléchargement et le transfert de fichier, veuillez consulter le document de description du processus de vérification de l'intégrité du logiciel QIAGEN fourni avec le progiciel sur la page Web de QIAGEN. Si le logiciel est téléchargé à partir du site Web de QIAGEN sur un ordinateur autre que celui sur lequel il sera installé, assurez-vous que la clé USB utilisée pour transférer le logiciel est exempte de virus. QIAGEN recommande vivement d'effectuer une analyse antivirus à l'aide d'un antivirus à jour sur la clé USB afin d'éviter toute contamination.

2. Lancez l'installation de RGAM v2.1.2 en double-cliquant sur **setup.exe**.

L'assistant de configuration ouvre automatiquement la fenêtre « Rotor-Gene AssayManager Setup ».

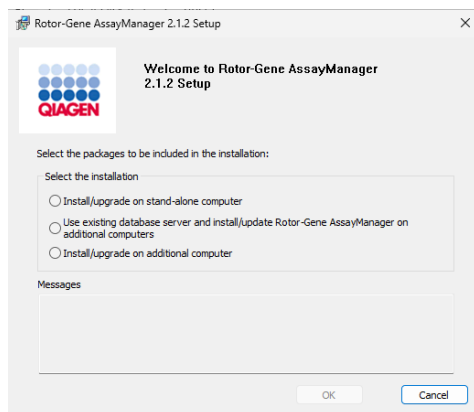


Figure 28. Fenêtre de configuration de Rotor-Gene AssayManager 2.1.2.

3. Sélectionnez « Install/upgrade on additional computer » (Installer/mettre à niveau sur un ordinateur supplémentaire) pour installer RGAM v2.1.2.
4. Cliquez sur **OK** pour continuer. L'écran de bienvenue de RGAM v2.1.2 s'ouvre automatiquement. Cliquez sur **Next**.

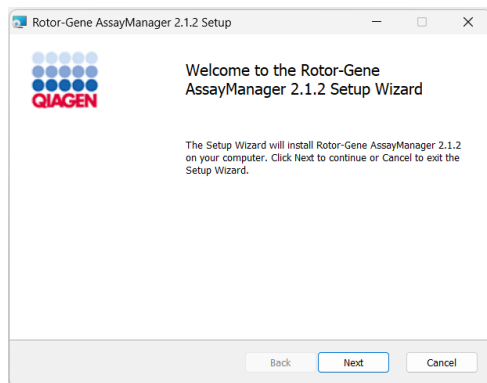


Figure 29. Assistant d'installation de RGAM 2.1.2.

5. Le message d'avertissement suivant peut s'afficher pendant l'installation si le système d'exploitation ne répond pas aux exigences minimales.

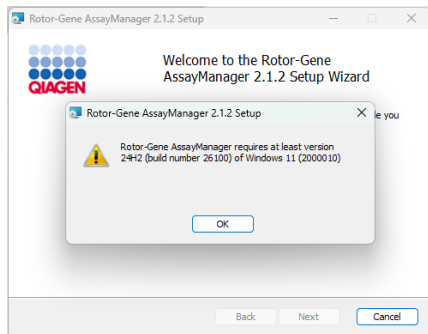


Figure 30. Message d'avertissement du système d'exploitation.

6. Cliquez sur **OK**, puis sur **Next** pour lancer l'installation.

7. Le message de sécurité Windows suivant peut apparaître au cours du processus d'installation. Cliquez sur **Install**.

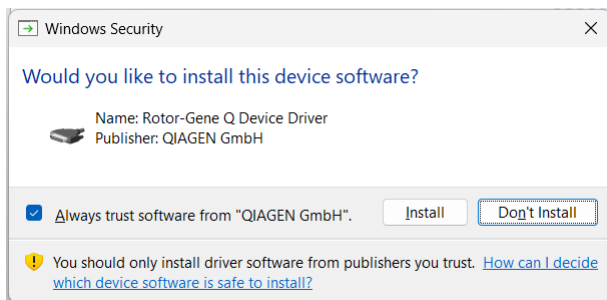


Figure 31. Invite de sécurité Windows pour installer le pilote du périphérique Rotor-Gene Q.

8. En fonction des logiciels déjà installés sur le système, différents contrats de licence peuvent s'afficher.

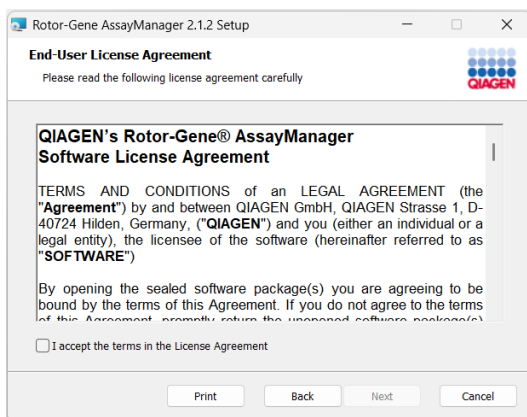


Figure 32. Contrat de licence d'utilisateur final pour le logiciel Rotor-Gene AssayManager.

Lisez et acceptez les contrats de licence en cochant « I accept the terms in the License Agreement ». Cliquez sur **Next**.

9. La fenêtre « Virus and spyware check » s'ouvre.

Confirmez que le système est exempt de virus en activant l'option « System is virus and spyware free ». Cliquez sur **Next**.

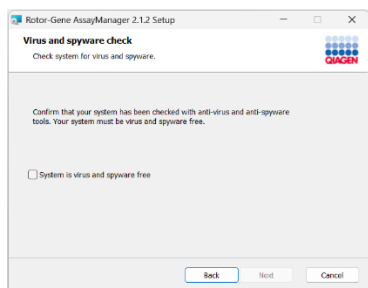


Figure 33. Fenêtre de vérification des virus et des logiciels espions

10. L'écran « Custom Setup » s'affiche. Ne désélectionnez aucune fonctionnalité. Cliquez sur **Next** pour continuer.

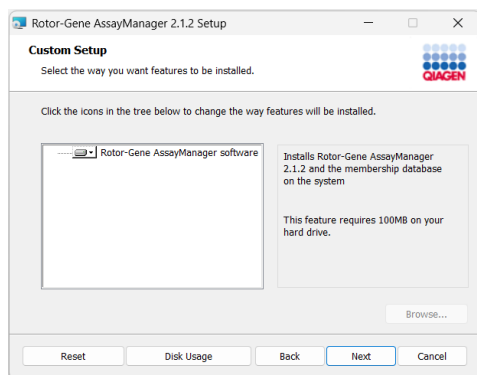


Figure 34. Fenêtre de configuration personnalisée.

11. Cliquez sur **Disk Usage** pour obtenir un aperçu de l'espace disque disponible et requis.

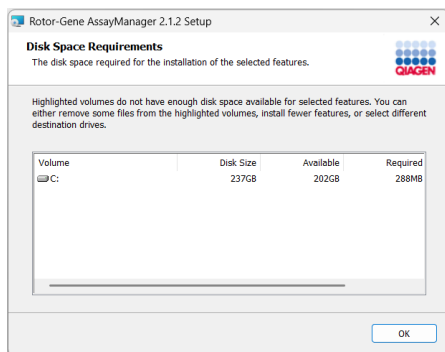


Figure 35. Fenêtre des exigences en matière d'espace disque.

Cliquez sur **OK** pour fermer la fenêtre.

12. Cliquez sur **Next** pour poursuivre l'installation de la fonctionnalité sélectionnée.

13. Saisissez les paramètres requis. Si le « Database server » (Serveur de base de données) distant est un ordinateur doté d'une installation locale de RGAM v2.1.2, saisissez le nom de l'ordinateur, laissez le nom de l'instance (« RGAMINSTANCE ») tel quel et laissez le champ « Password of sa » (Mot de passe de sa) vide.

Pour vérifier la connexion à la base de données, cliquez sur « Check database connection ». Si vous rencontrez des difficultés lors du processus de connexion au serveur de la base de données, contactez l'administrateur système local.

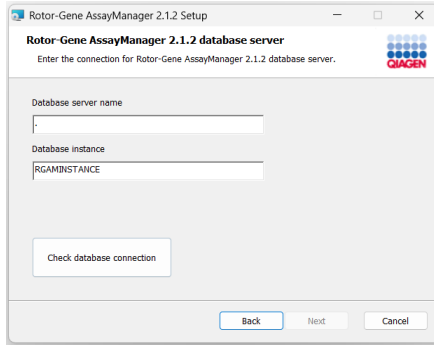


Figure 36. Fenêtre du serveur de base de données RGAM 2.1.2.

14. Pour poursuivre l'installation, cliquez sur **Next**.

15. Installez RGAM v2.1.2 comme décrit au chapitre précédent, étape 14.

Réparer/désinstaller l'application principale v2.1.2

Pour modifier, réparer ou désinstaller RGAM v2.1.2, utilisez directement le fichier d'installation au lieu des menus Windows « Ajouter ou supprimer des programmes » ou « Applications installées ».

Installation des modules d'extension

Pour utiliser RGAM v2.1.2, au moins un module d'extension doit être installé. Les modules d'extension sont fournis sur le site Web de QIAGEN. Tous les modules d'extension ne sont pas forcément disponibles dans tous les pays.

Remarque : Les modules d'extension pour RGAM v1.0 ne sont pas compatibles avec RGAM v2.1.2.

Remarque : Les modules d'extension pour RGAM v2.1.1 et RGAM v2.1.0.7 ne sont pas compatibles avec RGAM v2.1.2.

Remarque : L'utilisateur ne doit se reconnecter qu'une fois que les mêmes modules d'extension ont été correctement installés sur tous les clients associés.

Configuration sur Windows 10 et 11

Le Rotor-Gene AssayManager v2.1.2 fonctionne en combinaison avec l'instrument Rotor-Gene Q MDx. Les exigences matérielles suivantes s'appliquent à l'ordinateur sur lequel le logiciel sera installé :

Configuration minimale requise

Matériel	Processeur Intel® Core i3-380M ou supérieur 4 Go de RAM recommandés 256 Go de disque dur/SSD 1-4 ports USB 2.0 ou supérieurs Résolution d'écran 1024 x 768 ou supérieure.
OS	Microsoft Windows 10 version 1809 <i>ou</i> Microsoft Windows 11 version 24H2 .NET Framework 4.7.2

Nous comprenons que la mise à jour de votre système nécessite un accompagnement et nous sommes là pour vous aider à rendre le processus aussi fluide que possible.

Nous vous remercions de votre fidèle soutien et de la confiance que vous accordez à nos produits. Si vous avez d'autres questions, veuillez contacter votre représentant QIAGEN local ou notre centre d'assistance technique (www.qiagen.com/support/technical-support).

Cordialement,

QIAGEN

Marques commerciales : QIAGEN®, Sample to Insight®, Rotor-Gene®, Rotor-Gene AssayManager® (QIAGEN Group) ; Windows® (Microsoft Corporation). Les noms déposés, les marques de commerce, etc., cités dans ce document, même s'ils ne sont pas spécifiquement signalés comme tels, ne doivent pas être considérés comme non protégés par la loi.
04/2026 HB-3820-001 © 2026 QIAGEN, tous droits réservés.